

## BANYERES DE MARIOLA

El terme municipal de Banyeres de Mariola es localitza al límit nord de la província d'Alacant, a la comarca de l'Alcoià. Amb una superfície de 49'72 km<sup>2</sup>, limita al nord amb els termes de Fontanars i Ontinyent (València) a l'est amb Bocairent (València) i Alcoi (Alacant) i al sud i l'oest amb Onil, Biar i Benixama (Alacant).

Presenta un terreny prou accidental, ja que fins i tot el seu case urbà es situa en un contrafort de la Serra Mariola a 818 metres d'altitud. Al seu terme destaquem l'Alt de la Barcella (1210 m) Penya la Blasca (1119 m), Les Talaies (1045 m) i el Capollet de l'Aguila (959 m).

Al seu terme existeixen nombroses fonts i manants. Aquest és solcat de l'est a l'oest pel riu Vinalopó i els seus afluents, Barranc dels Pinarets, Marjal i Barranc d'Ull de Canals, ...

La seua vegetació i la seua flora mostren una gran varietat d'espècies, conformada per extenses zones de boscos de pins pioners barrejat amb carrasques, roure, freixes, ...

Presenta un clima mediterrani encara que amb influències continentals, amb hiverns gelats i estius suaus.



## PRV-313

### BANYERES DE MARIOLA - LA BLASCA

#### Itinerari:

Començarem el recorregut en el Molí l'Ombria 1. (685m s.n.m.).

Des del Molí l'Ombria remuntarem el riu pel seu marge dret (E). D'aquesta manera prompte arribarem al llit del riu, que creuarem per davall del Partidor, tot enllaçant en aquest punt amb el PRV-35; "Banyeres de Mariola - Biar - Elda" 2. (700m) (0,93km) (15').

En la vora oposada podrem contemplar l'edifici del Partidor.

Després d'una pujada curta però forta (S) confluirem en un camí transversal, que coincideix amb el PR-V4: "Banyeres de Mariola" que, procedent del naixement del Vinalopó, es dirigeix per la dreta al Molí l'Ombria 3. (755m) (1,50km) (30').

Nosaltres seguirem el nou camí per l'esquerra (S) i caminarem entre una densa pineda, entrant en continuació amb el Camí dels Valencians (Camí de Benasaiz o Barranquet dels Pinarets) 4. (755m) (1,97km) (40').



## RUTA DELS MOLINS

#### Itinerari:

La Ruta dels Molins és un recorregut que uneix els tres molins paperers més emblemàtics de Banyeres de Mariola dels nou que van estar actius al riu Vinalopó entre els segles XVIII i XX. En aquestes peculiars construccions fabrils, grandioses per a la seua època, van treballar la major part dels veïns de Banyeres de Mariola durant unes quantes centúries.

L'itinerari per aquestes instal·lacions, edificades al llarg del riu Vinalopó, permet gaudir d'un interessant passeig. Pot contemplar-se la rica flora i fauna d'un paisatge que quasi no ha sofert alteracions. Partint del primer molí paperer establert a Banyeres, el molí l'Ombria, caminarem fins el Partidor, una instal·lació per a la distribució de l'aigua, força motriu que accionava tots els artefactes de segles passats. Aigües cap a baix, contemplarem els edificis deteriorats pel pas del temps del molí Sol, on es va elaborar un paper de fumar que va ser famós a Espanya i Amèrica. Acabarem el recorregut en el molí Pont, futura seu del Museu Valencià del Paper.

L'entorn natural ha determinat les característiques dels molins. Per això es pot trobar en la ruta informació sobre plantes com, per exemple, el saüc, que era utilitzat per a la confecció de tintos.



Des d'aquest punt, observem una vall àmplia que queda configurada i magníficament emmarcada entre la serra d'Onil. Nosaltres continuarem pel camí ample i còmode que trobarem la dreta (S), (el PR-V4 es dirigeix en sentit contrari cap a la Font de la Coveta, en el naixement del Vinalopó).

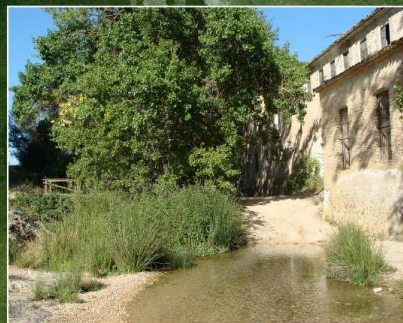
Poc després de sobrepassar una alzina centenària, i davant d'una bifurcació, abandonarem el camí principal (pel que continua el PRV-35 cap a Biar i Elda) i seguirem pel ramal de la dreta en direcció NO.

Pel nou camí ascendirem progressivament entre una abundant pineda i uns bancals escalonats d'oliveres i ametlers, ens endinsarem en la serra de la Fontanella. Arribarem al Mas de la Foia Rodona i a les ruïnes d'un altre mas, donant vistes al cim de la serra La Blasca i al coll ben definit situat a llevant dels escarpats murs calcaris del cim. Poc després passarem junt a un forn de calç abandonat 5. (940m) (5'74km) (1h40').

Sobrepassant el forn uns 50m haurem d'estar atents, perquè abandonarem el camí girant a la dreta (NO) per una ampla i pedregosa senda que, en dura pujada, ens conduirà fins al coll situat a l'est de La Blasca 6. (1.058m) (6,67km) (2h00').

## PRCV-4

#### Descripció del recorregut



El sender està tipificat com de curt recorregut (P.R.) d'homologació internacional. Està senyalitzat amb dues ratlles paral·leles horitzontals grogues i blanques. quan aquestes es creuen, indiquen direcció negativa.

Tot el recorregut és prou suau, amb nombroses fonts i manants al seu pas. El punt d'eixida A està al cementiri, a la part més alta del poble. Des d'ací creuant la carretera trobarem un cartell indicador del P.R. Ràpidament anirem deixant el poble al darrere seguint un camí ample que ens durà fins a la carretera de Mariola 1. en aquest punt el P.R. passa molt a prop del G.R-7. Seguint el camí per la dreta arribarem a un dipòsit d'aigua on trobarem una font 2. En aquest punt ens desviarem per una senda a la dreta i seguirem el riu pel barranc fins arribar a la font de la Coveta (naixement del riu Vinalopó) 3. Des d'ací continuarem per un camí ample fins trobar l'antiga carretera Alcoi - Banyeres.

Des de la collada i fent un xicotet esforç, val la pena ascendir per un sender, en uns 10 minuts, a la cota màxima de tota la serra de La Fontanella la Blasca; i gaudirem junt al seu vèrtex geodèsic d'un panorama magnífic i sorprenent en totes direccions 7. (1.120m) (7,07km) (2h10').

De tornada al coll haurem de prosseguir el nostre recorregut i baixarem per la vessant nord de la serra, on podrem observar bosquets d'alzines i coscolls que prosperen aprofitant les condicions d'altitud i humitat de la vessant. D'aquesta manera, i sempre en continu descens, arribarem al Mas de Perolit 8. (775m) (9,61km) (2h55').

Des del Mas de Perolit continuarem cap al NE per un camí ample i donarem vistes a la població de Banyeres de Mariola, coronada pel seu castell altiu i l'ermita del Sant Crist.



Poc abans de confluïr en la carretera de Biar girarem a la dreta (E) per un camí secundari que discorre paral·lel al riu, pel seu marge esquerre i podrem apreciar en la vora oposada les restes de les importants factories que van ser el Molí Pont i el Molí Sol, sobreixint les singulars construccions de les ximeneres.

Després de travessar el riu per un pont turístic arribarem al nostre punt de partida, i finalitzarem aquest interessant i variat recorregut en el Molí l'Ombria 1. (685m) (12,40km) (3h40').

En aquest punt comença el sender P.R. V-90 que continua en direcció a Onil. Seguint la carretera per la dreta arribarem a un pont 4. on ens desviarem a l'esquerra per un camí ample. Poc després de passar la línia del gasoducte hem de desviar-nos a la dreta per un camí ample i que al llarg de 200 metres es confon amb el PR V-35 que eixint de la "Font de Sapo" travessa el riu Vinalopó i es dirigeix cap a Elda. El nostre sender continua per un camí ample fins arribar a la Font del Teularet del Roc 5. on baixarem per una senda al Molí l'Ombria (riu). En aquest lloc es troba la zona d'acampada de Banyeres. Per a poder utilitzar-la cal cridar per telèfon al M.I. Ajuntament de Banyeres de Mariola 6. i una vegada passat el pont ens desviarem a l'esquerra per arribar als afores del poble i pujarem per un antic assagador fins al punt d'eixida (Cementiri). A.

El recorregut en sentit invers comença al cementiri i es desvia per un antic assagador enfront de la porta del poliesportiu municipal fins arribar al riu i després pujar per una senda a la Font del Teularet del Roc. Després continuem per una traçada prou suau fins arribar al punt d'eixida.



## VIA VERDA DE "LAS VIRTUDES"

El recorregut total és de 77,19 km, comença el recorregut en Muro i finalitza en Yecla.

El traçat d'aquest ferrocarril, posseeix llargs camins amb paisatges espectaculars i amplis horitzons.

El traçat que recorre el terme municipal de Banyeres de Mariola va des de Bocairent fins Benixama, al final del terme de Bocairent ens trobem amb l'Ermita de San Antoni amb una frondosa pineda, està en el km. 24,89 des de Muro. En el Km. 25,29 trobem la bifurcació, on cal girar a l'esquerra, y 160m després arribarem a una intersecció amb el traçat ferroviari, amb una caseta de pas a nivell que sobrevisi al ser utilitzada per un agricultor. Seguirem girant a la dreta. En el Km. 27,33 trobem l'estació de Banyeres de Mariola. D'ací parteix un ramal de via fins la fàbrica de paper de fumar "Blanc i Negre".

En el Km. 27,68 hi ha un encreuament molt delicat, cal creuar-lo a peu. La caseta del guardabarreres és en l'actualitat la seu de la Creu Roja.

Km. 28,48 al final del camí quan la carretera inicia una corba a l'esquerra, el traçat de la via continua recte per una pista de terra.

Km. 30,6 arribem fins el tercer pont, el "Pont de la Marjaleta", aquest pont va ser reconstruït recentment i ens permet travessar el riu, el creuarem i seguirem recte fins el km.34,95 on hi ha una rotonda, agafarem la tercera eixida en direcció a Benixama.



turisme@portademariola.com • www.portademariola.com

96 656 74 75 / 96 656 73 15

Plaça La Malva • 03450 Banyeres de Mariola

Oficina de Turismo



## PRCV-4

### PRCV-313

#### PR-V35

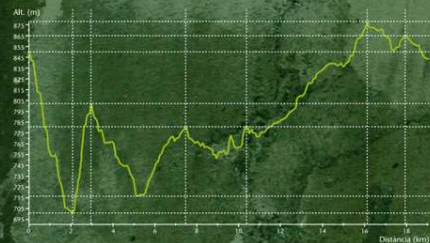
## VÍA VERDA DE "LAS VIRTUDES" RUTA DELS MOLINS



## RUTES I SENDERS

BANYERES DE MARIOLA

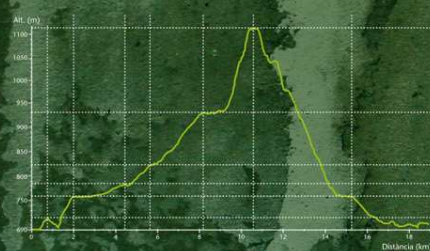
## FITXA TÈCNICA



**PR-V4. Itinerari a Peu**  
 Punt de Partida: Cementeri  
 Punt d'arribada: Cementeri  
 Distància: 19,8 Km.  
 Duració: 3,50 minuts.  
 Desnivell: 178 m.  
 Dificultat: Baixa.

### PUNTS DIRECTRIUS

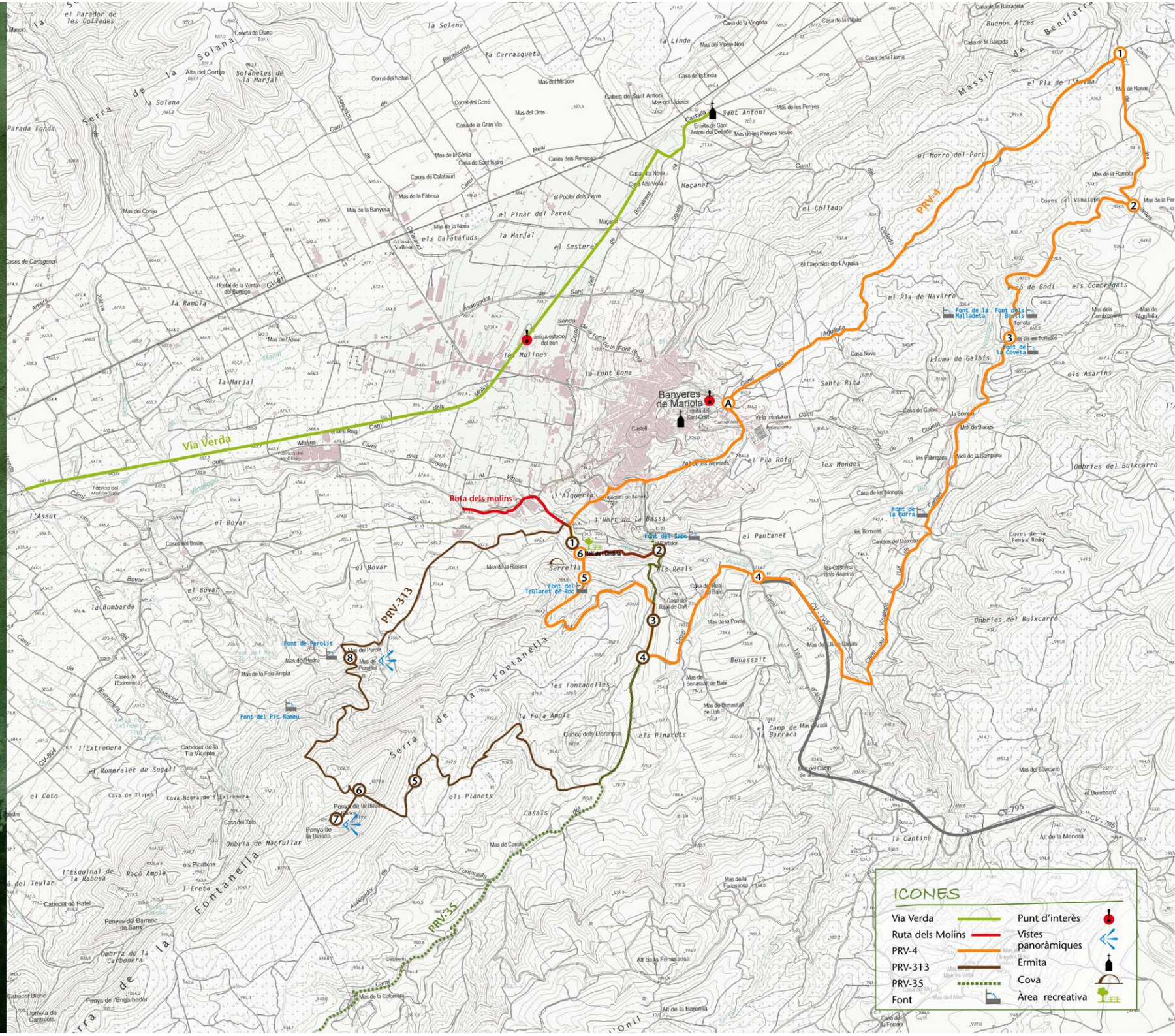
- A. Cementeri**  
 (38° 43.037'N 000° 38.966'W)
- Carretera de Mariola  
 (38° 44.553'N 000° 36.707'W)
  - Deposít d'aigua i font  
 (38° 43.891'N 000° 36.676'W)
  - Font de la Coveta / Naixement del Riu Vinalopó  
 (38° 43.134'N 000° 37.557'W)
  - Pont  
 (38° 42.287'N 000° 38.845'W)
  - Font del Teularet del Roc  
 (38° 42.252'N 000° 39.836'W)
  - Zona d'acampada del Molí l'Ombria  
 (38° 42.408'N 000° 39.802'W).



**PR-313. Itinerari a Peu**  
 Punt de Partida: Molí l'Ombria  
 Punt d'arribada: Molí l'Ombria  
 Distància: 12,40 Km.  
 Duració: 3,40 minuts.  
 Desnivell: 435 m.  
 Dificultat: Baixa.

### PUNTS DIRECTRIUS

- Molí l'Ombria, cartell eixida  
 (38° 42.419'N 000° 39.822'W)
- Riu  
 (38° 42.412'N 000° 39.390'W)
- Encreuament  
 (38° 41.386'N 000° 39.755'W)
- Foia Redona  
 (38° 41.570'N 000° 40.153'W)
- Pujada forta (Form de calç)  
 (38° 41.440'N 000° 40.778'W)
- Encreuament dos - Coll de la Blasca  
 (38° 41.375'N 000° 41.136'W)
- Cim de la Blasca  
 (38° 41.249'N 000° 41.210'W)
- Mas de Perolít  
 (38° 41.993'N 000° 41.152'W)



### ICONES

Via Verda		Punt d'interès	
Ruta dels Molins		Vistes panoràmiques	
PRV-4		Ermita	
PRV-313		Cova	
PRV-35		Àrea recreativa	
Font			